

Konjunkturstatistik, löner för statlig sektor, juni 2004

Salaries in The Governmental Sector, June 2004

I korta drag

Löneökningen för statlig sektor var 4,0 procent

Den preliminära genomsnittliga månadslönen för hel- och deltidsanställda inom statlig sektor var 25 310 kronor under juni 2004. Detta är en ökning med 4,0 procent sedan juni 2003.

Inom både civilförvaltningen och försvaret ökade lönerna med 4,0 procent.

För kvinnor inom statlig sektor ökade lönerna med 4,3 procent medan männens löneökning uppgick till 3,8 procent.

Förändringstalen är baserade på skillnader mellan de definitiva lönerna 2003 och de preliminära lönerna 2004.

Antal sysselsatta ökade med 0,4 procent

Antalet sysselsatta inom den statliga sektorn var 235 070 under juni 2004. Detta är jämfört med juni 2003 en ökning med 1 050 personer eller 0,4 procent. De sysselsatta var fördelade på 113 320 kvinnor och 121 750 män.

Inom civilförvaltningen var antalet sysselsatta 191 150 under juni 2004. Detta är jämfört med juni 2003 en ökning med 2 750 personer.

Inom försvaret minskade antalet anställda med 1 540 personer till 27 370 under samma period.

Medlingsinstitutet
National Mediation Office



Statistiska centralbyrån
Statistics Sweden

Christina Eurén, tfn 08-545 292 45,
christina.euren@mi.se, www.mi.se

Lena Larsson, SCB, tfn 019-17 60 19, lena.larsson2@scb.se
Jenny Karlsson, SCB, tfn 019-17 69 83, jenny.karlsson@scb.se

Statistiken har producerats av SCB på uppdrag av Medlingsinstitutet (MI), som ansvarar för officiell statistik inom området.

ISSN 0082-0237 Serie AM – Arbetsmarknad. Utkom den 30 augusti 2004.

Tidigare publicering: Se avsnittet Fakta om statistiken.

Utgivare av Statistiska meddelanden är Svante Öberg, SCB.

Innehåll

Statistiken med kommentarer	3
Löner	3
Löneutveckling inom statlig sektor	4
Sysselsättning	4
Tabeller	5
1. Statlig sektor – genomsnittlig månadslön, fördelad efter myndighet, juni 2004	5
2. Statlig sektor – genomsnittlig månadslön, inklusive retroaktiv lön, fördelad efter myndighet, juni 2003	6
3. Statlig sektor – genomsnittlig månadslön fördelad efter näringsgren, juni 2004	7
4. Statlig sektor – genomsnittlig månadslön, utveckling fr.o.m. juni 2002 t.o.m. juni 2004	8
5. Statlig sektor – genomsnittlig månadslön för Civilförvaltningen och Försvaret, utveckling fr.o.m. juni 2002 t.o.m. juni 2004	9
6. Statlig sektor – antal sysselsatta fördelade efter myndighet, juni 2004	10
7. Statlig sektor – antal sysselsatta fördelade efter län, juni 2004	11
8. Statlig sektor – antal sysselsatta fördelade efter näringsgren, juni 2004	12
Fakta om statistiken	13
Inledning	13
Detta omfattar statistiken	13
Objekt och population	13
Statistiska mått	13
Variabler	14
Redovisningsgrupper	14
Så görs statistiken	14
Statistikens tillförlitlighet	15
Bortfall	15
Täckning	15
Bra att veta	15
Spridningsformer	15
Primärmaterial	15
Annan statistik	15
In English	16
Summary	16
List of tables	16
List of terms	17

Statistiken med kommentarer

Löner

Löneutvecklingen mellan juni 2003 och juni 2004 var för hel- och deltidstjänstgörande 4,0 procent. Kvinnornas löner ökade med 4,3 procent. Männens löneökning uppgick till 3,8 procent. Den genomsnittliga månadslönen för deltidstjänstgörande i tabellen nedan är uppräknad till heltidslön.

Genomsnittlig månadslön och procentuell förändring från samma månad föregående år

	Genomsnittlig månadslön		
	Juni 2003	Juni 2004	%
Heltidstjänstgörande			
Kvinnor	22 400	23 380	+ 4,3
Män	26 290	27 260	+ 3,7
Totalt	24 530	25 490	+ 3,9
Deltidstjänstgörande			
Kvinnor	21 210	22 140	+ 4,4
Män	25 860	27 170	+ 5,1
Totalt	22 570	23 540	+ 4,3
Hel- och deltidstjänstgörande			
Kvinnor	22 240	23 210	+ 4,3
Män	26 270	27 250	+ 3,8
Totalt	24 350	25 310	+ 4,0

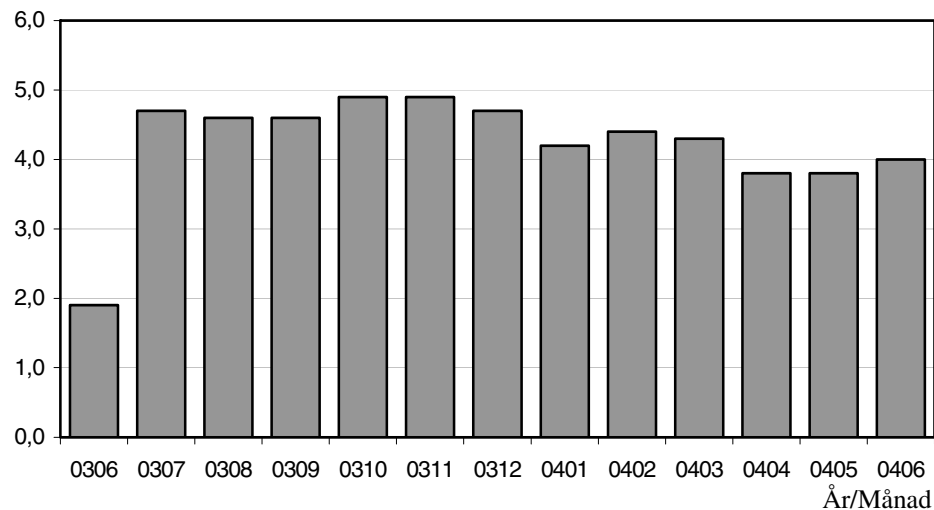
Både för civilförvaltningen och försvaret ökade lönerna med 4,0 procent mellan juni 2003 och juni 2004. Även för den totala statliga sektorn ökade lönerna med 4,0 procent för samma period.

Genomsnittlig månadslön och procentuell förändring från samma månad föregående år

	Genomsnittlig månadslön		
	Juni 2003	Juni 2004	%
Civilförvaltningen			
Kvinnor	22 710	23 700	+ 4,4
Män	26 360	27 340	+ 3,7
Totalt	24 580	25 560	+ 4,0
Försvaret			
Kvinnor	21 410	22 410	+ 4,7
Män	26 390	27 430	+ 3,9
Totalt	25 300	26 300	+ 4,0
Totalt			
Kvinnor	22 240	23 210	+ 4,3
Män	26 270	27 250	+ 3,8
Totalt	24 350	25 310	+ 4,0

Löneutveckling inom statlig sektor

Procent



Diagrammet ovan som visar löneutvecklingen inom den statliga sektorn baseras på preliminära löneuppgifter plus retroaktiv lön jämfört mot definitiva löneuppgifter 12 månader tidigare.

Sysselsättning

Antalet sysselsatta i den statliga sektorn ökade med 1 050 personer mellan juni 2003 och juni 2004. Civilförvaltningen ökade med 2 750 personer och försvarets minskning uppgick till 1 540 personer för samma period.

Antal sysselsatta och procentuell förändring från samma månad föregående år

	Antal sysselsatta		
	Juni 2003	Juni 2004	%
Civilförvaltningen	188 400	191 150	+ 1,5
Omräknat till heltidspersoner	167 730	169 260	+ 0,9
Försvaret	28 910	27 370	- 5,3
Omräknat till heltidspersoner	26 640	25 640	- 3,8
Totalt	234 020	235 070	+ 0,4
Omräknat till heltidspersoner	210 270	210 680	+ 0,2

Tabeller

1. Statlig sektor – genomsnittlig månadslön, fördelad efter myndighet, juni 2004

1. Governmental sector – average monthly salary, by authority, June 2004

Myndighet	Genomsnittlig månadslön, kronor							Förändring från föregående år	
	Heltidstjänstgörande			Deltids-tjänst-görande Totalt	Hel- och deltidstjänstgörande			Kronor	Procent
	Kvinnor	Män	Totalt		Kvinnor	Män	Totalt		
TOTALT	23 375	27 257	25 491	23 540	23 206	27 252	25 312	963	4,0
HELSTATLIG VERKSAMHET	23 827	27 381	25 857	23 765	23 625	27 364	25 668	977	4,0
CIVILFÖRVALTNINGEN	23 915	27 358	25 762	23 743	23 698	27 342	25 562	978	4,0
Polisväsendet	23 096	27 360	26 007	22 694	22 955	27 329	25 854	433	1,7
Domstolsväsendet	24 054	35 136	27 965	22 459	23 722	35 133	27 467	1 256	4,8
Kriminalvården	20 459	20 655	20 575	23 338	20 537	20 954	20 779	876	4,4
Migrationsverket	21 749	22 684	22 109	21 462	21 723	22 665	22 074	709	3,3
Skatteverket ¹	22 623	27 646	24 565	22 198	22 386	27 653	24 220	–	–
Länsstyrelserna	22 569	25 738	24 031	22 520	22 446	25 652	23 851	841	3,7
Kronofogdemyndigheterna	20 813	25 049	22 285	20 260	20 673	25 067	22 109	930	4,4
Tullverket	23 035	24 463	23 837	22 166	22 972	24 434	23 768	932	4,1
Universitet o högskolor	24 346	28 814	26 658	24 547	24 079	28 720	26 366	915	3,6
Lantbruksuniversitetet	23 156	26 967	25 236	23 440	22 943	26 959	24 991	1 378	5,8
Skogsvårdsstyrelserna	22 331	24 184	23 848	22 175	22 057	24 133	23 694	805	3,5
Arbetsmarknadsverket	23 417	24 683	23 937	21 802	23 204	24 623	23 754	1 525	6,9
Banverket	24 835	26 609	26 323	26 127	24 885	26 613	26 316	1 619	6,6
Vägverket	23 604	26 512	25 867	24 826	23 406	26 555	25 821	1 066	4,3
Övriga myndigheter	25 833	29 208	27 389	24 360	25 499	29 055	27 071	958	3,7
FÖRSVARET	22 479	27 449	26 383	24 171	22 409	27 428	26 304	1 002	4,0
ÖVR STATLIGT LÖNE- REGLERAD VERKSAMHET	20 224	22 842	20 766	21 042	20 201	23 260	20 795	772	3,9
Allmänna försäkringskassor	20 160	22 705	20 674	21 002	20 143	23 132	20 707	721	3,6

Förändringssiffrorna är baserade på skillnader mellan de definitiva lönerna 2003 och de preliminära lönerna 2004.

1) Från och med januari 2004 har Skattemyndigheterna slagits ihop med Riksskatteverket till Skatteverket, därför kan inga förändringssiffror redovisas för Skatteverket under 2004.

2. Statlig sektor – genomsnittlig månadslön, inklusive retroaktiv lön, fördelad efter myndighet, juni 2003

2. Governmental sector – average monthly salary, including retroactive salary, by authority, June 2003

Myndighet	Genomsnittlig månadslön, kronor							Förändring från föregående år	
	Heltidstjänstgörande			Deltids-tjänst-görande Totalt	Hel- och deltidstjänstgörande			Kronor	Procent
	Kvinnor	Män	Totalt		Kvinnor	Män	Totalt		
TOTALT	22 402	26 287	24 529	22 572	22 239	26 265	24 349	452	1,9
HELSTATLIG VERKSAMHET	22 821	26 408	24 881	22 798	22 632	26 373	24 691	482	2,0
CIVILFÖRVALTNINGEN	22 909	26 379	24 778	22 799	22 706	26 361	24 584	486	2,0
Polisväsendet	22 665	26 968	25 606	21 975	22 506	26 904	25 421	1 264	5,2
Domstolsväsendet	22 873	33 699	26 641	21 319	22 617	33 643	26 211	302	1,2
Kriminalvården	19 593	19 794	19 712	22 445	19 672	20 071	19 903	24	0,1
Migrationsverket	20 936	21 968	21 316	22 168	20 933	22 131	21 365	69	0,3
Länsstyrelserna	21 654	24 972	23 165	21 700	21 567	24 885	23 010	758	3,4
Kronofogdemyndigheterna	19 890	24 173	21 361	19 768	19 759	24 179	21 179	259	1,2
Tullverket	22 191	23 522	22 955	21 759	22 056	23 480	22 836	251	1,1
Universitet o högskolor	23 442	27 809	25 724	23 729	23 175	27 749	25 451	315	1,3
Lantbruksuniversitetet	21 794	25 580	23 852	22 059	21 575	25 592	23 613	278	1,2
Skogsvårdsstyrelserna	21 318	23 463	23 064	20 935	21 022	23 388	22 889	609	2,7
Arbetsmarknadsverket	21 833	23 266	22 421	20 378	21 622	23 194	22 229	606	2,8
Banverket	23 588	24 880	24 689	24 925	23 694	24 886	24 697	538	2,2
Vägverket	22 462	25 430	24 803	23 569	22 316	25 458	24 755	249	1,0
Övriga myndigheter	24 795	28 224	26 403	23 525	24 499	28 087	26 113	584	2,3
FÖRSVARET	21 470	26 497	25 431	22 824	21 410	26 393	25 302	449	1,8
ÖVR STATLIGT LÖNE- REGLERAD VERKSAMHET	19 521	21 935	20 016	20 076	19 478	22 330	20 023	43	0,2
Allmänna försäkringskassor	19 478	21 955	19 974	20 084	19 440	22 365	19 986	110	0,6

Förändringssiffrorna är baserade på skillnader mellan de definitiva lönerna 2002 och de definitiva lönerna 2003.

3. Statlig sektor – genomsnittlig månadslön fördelad efter näringsgren, juni 2004**3. Governmental sector – average monthly salary by branch of industry, June 2004**

Näringsgren/SNI 2002	Genomsnittlig månadslön, kronor							Förändring från föregående år	
	Heltidstjänstgörande			Deltids- tjänst- görande Totalt	Hel- och deltidstjänstgörande			Kronor	Procent
	Kvinnor	Män	Totalt		Kvinnor	Män	Totalt		
TOTALT	23 375	27 257	25 491	23 540	23 206	27 252	25 312	963	4,0
A Jordbruk	18 760	28 436	21 025	19 767	18 732	27 973	20 929	714	3,5
F Byggverksamhet	24 579	26 368	26 090	25 972	24 517	26 396	26 085	1 388	5,6
J Finansiell verksamhet	21 760	24 546	22 757	21 620	21 728	24 481	22 669	947	4,4
K Fastighetsverksamhet, företagstjänster	23 910	26 974	25 360	23 355	23 709	26 987	25 189	1 390	5,8
L Offentlig förvaltning och försvar	23 012	27 146	25 243	23 006	22 870	27 150	25 080	885	3,7
75.1 Offentlig förvaltning	24 199	28 132	25 964	23 423	23 953	28 114	25 715	1 063	4,3
75.2 Utrikesförvaltning och Försvar	23 062	26 957	25 687	23 318	22 950	26 938	25 570	793	3,2
75.3 Obligatorisk socialförsäkring	20 624	24 239	21 455	21 242	20 578	24 553	21 434	784	3,8
M Utbildning	24 232	28 633	26 488	24 322	23 948	28 545	26 184	945	3,7
80.1 Grundskoleutbildning	22 931	23 715	23 144	20 227	22 270	23 424	22 549	738	3,4
80.3 Högskoleutbildning	24 282	28 710	26 579	24 483	24 015	28 624	26 288	954	3,8
80.4 Vuxenutbildning och övrig utbildning	24 207	25 182	24 665	28 223	24 230	25 314	24 736	-203	-0,8 ¹
N Hälso- och sjukvård, sociala tjänster	21 608	23 155	22 414	23 068	21 611	23 447	22 535	1 057	4,9
O Andra samhälleliga och personliga tjänster	23 649	24 336	23 975	21 511	23 194	24 139	23 613	902	4,0 ¹

Förändringssiffrorna är baserade på skillnader mellan de definitiva lönerna 2003 och de preliminära lönerna 2004.

1) Förändringssiffran är starkt påverkad av strukturella förändringar.

4. Statlig sektor – genomsnittlig månadslön, utveckling fr.o.m. juni 2002 t.o.m. juni 2004

4. Governmental sector – average monthly salary, from June 2002 to June 2004

Mätmånad	Genomsnittlig månadslön, kronor			Förändring från föregående år, procent		
	preliminär	preliminär+retro	definitiv	preliminär mot preliminär	preliminär+retro mot definitiv	definitiv mot definitiv
jun-02	23 160	–	23 900	4,7	–	4,4
jul-02	23 110	–	23 850	4,1	–	4,0
aug-02	23 020	–	23 760	4,3	–	4,4
sep-02	23 250	–	23 970	4,2	–	4,5
okt-02	23 410	–	24 010	3,9	–	3,9
nov-02	23 580	–	24 060	3,4	–	3,9
dec-02	24 010	–	24 160	4,0	–	4,1
jan-03	24 110	–	24 340	4,1	–	4,6
feb-03	24 070	–	24 290	4,0	–	4,6
mar-03	24 100	–	24 270	3,8	–	4,3
apr-03	24 280	–	24 480	4,2	–	1,9
maj-03	24 260	–	24 430	4,5	–	1,9
jun-03	24 220	–	24 350	4,6	–	1,9
jul-03	24 520	24 960	–	6,1	4,7	–
aug-03	24 420	24 840	–	6,1	4,6	–
sep-03	24 710	25 080	–	6,2	4,6	–
okt-03	24 860	25 170	–	6,2	4,9	–
nov-03	25 040	25 230	–	6,2	4,9	–
dec-03	25 220	25 300	–	5,0	4,7	–
jan-04	25 260	25 360	–	4,8	4,2	–
feb-04	25 300	25 350	–	5,1	4,4	–
mar-04	25 280	25 330	–	4,9	4,3	–
apr-04	25 380	25 410	–	4,5	3,8	–
maj-04	25 350	25 360	–	4,5	3,8	–
jun-04	25 310	25 310	–	4,5	4,0	–

5. Statlig sektor – genomsnittlig månadslön för Civilförvaltningen och Försvaret, utveckling fr.o.m. juni 2002 t.o.m. juni 2004

5. Governmental sector – average monthly salary in the Civil Service and The Defence Organization, from June 2002 to June 2004

Mätmånad	Genomsnittlig månadslön, kronor			Förändring från föregående år, procent		
	preliminär	preliminär+retro	definitiv	preliminär mot preliminär	preliminär+retro mot definitiv	definitiv mot definitiv
jun-02	23 480	–	24 200	4,7	–	4,4
jul-02	23 420	–	24 150	4,2	–	4,0
aug-02	23 330	–	24 050	4,4	–	4,4
sep-02	23 580	–	24 290	4,3	–	4,5
okt-02	23 720	–	24 370	3,9	–	4,1
nov-02	23 900	–	24 410	3,4	–	4,0
dec-02	24 340	–	24 500	4,0	–	4,2
jan-03	24 440	–	24 690	4,1	–	4,7
feb-03	24 400	–	24 630	3,9	–	4,6
mar-03	24 430	–	24 610	3,8	–	4,3
apr-03	24 630	–	24 830	4,3	–	2,0
maj-03	24 600	–	24 770	4,5	–	2,1
jun-03	24 560	–	24 680	4,6	–	2,0
jul-03	24 840	25 300	–	6,1	4,8	–
aug-03	24 740	25 180	–	6,1	4,7	–
sep-03	25 040	25 430	–	6,2	4,7	–
okt-03	25 210	25 530	–	6,3	4,8	–
nov-03	25 390	25 590	–	6,2	4,8	–
dec-03	25 570	25 660	–	5,1	4,7	–
jan-04	25 620	25 720	–	4,8	4,2	–
feb-04	25 660	25 710	–	5,1	4,4	–
mar-04	25 640	25 680	–	4,9	4,3	–
apr-04	25 740	25 770	–	4,5	3,8	–
maj-04	25 710	25 720	–	4,5	3,8	–
jun-04	25 660	25 660	–	4,5	4,0	–

6. Statlig sektor – antal sysselsatta fördelade efter myndighet, juni 2004

6. Governmental sector – number of employees by authority, June 2004

Myndighet	Antal					Förändring från föregående år	Heltidspersoner	
	Samtliga	Heltids-tjänstgörande		Deltids-tjänstgörande			Antal	Därav kvinnor, procent
		Kvinnor	Män	Kvinnor	Män			
TOTALT	235 069	85 810	102 978	27 506	18 775	1 049	210 676	47,8
HELSTATLIG VERKSAMHET	219 244	75 103	100 181	25 519	18 441	1 137	195 564	45,2
CIVILFÖRVALTNINGEN	191 147	69 500	80 606	24 488	16 553	2 747	169 264	48,6
Justitiedepartementet	41 253	14 215	21 939	3 082	2 017	153	38 631	41,4
Polisväsendet	23 752	6 760	14 545	1 407	1 040	154	22 417	33,7
Domstolsväsendet	5 120	2 832	1 580	591	117	-233	4 868	66,5
Kriminalvården	9 960	3 412	4 963	830	755	123	9 089	42,1
Utrikesdepartementet	5 791	3 160	1 973	448	210	196	5 510	62,5
Migrationsverket	3 309	1 807	1 128	251	123	59	3 139	62,6
Försvarsdepartementet	147	63	72	11	1	5	143	49,7
Socialdepartementet	7 417	2 652	2 558	1 101	1 106	172	6 203	51,7
Finansdepartementet	27 337	12 626	10 186	3 505	1 020	26	25 838	58,4
Skatteverket ¹	11 002	5 491	3 461	1 787	263	-	10 487	65,2
Länsstyrelserna	5 489	2 361	2 028	682	418	223	5 034	55,7
Kronofogdemyndigheterna	2 494	1 434	763	257	40	-96	2 407	67,3
Tullverket	2 399	987	1 266	121	25	-127	2 352	45,6
Utbildningsdepartementet	63 400	21 233	21 623	11 928	8 616	1 806	51 054	51,8
Universitet o högskolor	58 748	18 892	20 351	11 168	8 337	1 882	46 902	50,5
Jordbruksdepartementet	6 680	2 626	2 432	1 022	600	-12	5 874	54,4
Lantbruksuniversitetet	3 316	1 100	1 327	555	334	-251	2 865	48,8
Kulturdepartementet	3 103	1 157	1 022	597	327	5	2 619	56,1
Näringsdepartementet	31 043	10 081	16 861	2 131	1 970	396	29 331	38,9
Skogsvårdsstyrelserna	1 939	167	750	169	853	-74	1 442	17,1
Arbetsmarknadsverket	10 181	5 224	3 652	1 096	209	328	9 730	61,3
Banverket	6 741	1 023	5 327	169	222	95	6 596	17,1
Vägverket	7 521	1 490	5 266	305	460	26	7 153	23,2
Miljödepartementet	4 976	1 687	1 940	663	686	0	4 065	48,4
FÖRSVARET	27 369	5 269	19 308	955	1 837	-1 544	25 640	22,4
RIKSDAGENS VERK	728	334	267	76	51	-66	659	56,9
ÖVR STATLIGT LÖNEREGLERAD VERKSAMHET	15 825	10 707	2 797	1 987	334	-88	15 112	80,5
Museer, forskningsinstitut mm	444	164	131	105	44	88	368	59,2
Allmänna försäkringskassor	15 381	10 543	2 666	1 882	290	-176	14 744	81,0

1) Från och med januari 2004 har Skattemyndigheterna slagits ihop med Riksskatteverket till Skatteverket, därför kan inga förändringssiffror redovisas för Skatteverket under 2004.

7. Statlig sektor – antal sysselsatta fördelade efter län, juni 2004

7. Governmental sector – number of employees by county, June 2004

Län	Antal					Förändring från föregående år	Heltidspersoner	
	Samtliga	Heltids- tjänstgörande		Deltids- tjänstgörande			Antal	Därav kvinnor, procent
		Kvinnor	Män	Kvinnor	Män			
TOTALT	235 069	85 810	102 978	27 506	18 775	1 049	210 676	47,8
Stockholm	66 451	26 925	28 587	6 818	4 121	1 366	60 923	50,4
Uppsala	15 697	5 187	6 015	2 551	1 944	106	13 099	48,9
Södermanland	5 332	1 986	2 402	502	442	-83	4 808	47,1
Östergötland	12 272	4 143	5 467	1 551	1 111	-76	10 755	46,2
Jönköping	5 968	1 975	2 868	675	450	150	5 466	44,0
Kronoberg	3 299	1 018	1 362	565	354	137	2 810	46,7
Kalmar	3 481	1 164	1 535	512	270	-16	3 064	46,7
Gotland	1 781	621	863	143	154	-313	1 653	43,3
Blekinge	4 470	1 296	2 607	337	230	10	4 204	35,8
Skåne	25 618	8 673	10 542	3 871	2 532	986	22 126	48,3
Halland	4 240	1 331	2 020	569	320	-29	3 799	43,6
Västra Götaland	29 773	10 770	12 970	3 694	2 339	-859	26 746	48,0
Värmland	5 561	2 030	2 617	487	427	-98	5 117	45,3
Örebro	6 811	2 654	2 685	965	507	6	6 072	52,5
Västmanland	3 988	1 551	1 701	443	293	41	3 620	49,8
Dalarna	5 295	1 952	2 409	579	355	-25	4 841	47,2
Gävleborg	5 532	2 253	2 448	515	316	80	5 112	49,7
Västernorrland	6 882	2 968	3 038	558	318	-177	6 470	50,9
Jämtland	3 982	1 183	2 110	316	373	-352	3 574	37,0
Västerbotten	9 178	3 238	3 746	1 217	977	161	7 941	48,0
Norrbottn	9 458	2 892	4 986	638	942	34	8 478	37,5

8. Statlig sektor – antal sysselsatta fördelade efter näringsgren, juni 2004

8. Governmental sector – number of employees by branch of industry, June 2004

Näringsgren/SNI 2002	Antal					Förändring från föregående år	Heltidspersoner	
	Samtliga	Heltids-tjänstgörande		Deltids-tjänstgörande			Antal	Därav kvinnor, procent
		Kvinnor	Män	Kvinnor	Män			
TOTALT	235 069	85 810	102 978	27 506	18 775	1 049	210 676	47,8
A Jordbruk	67	36	11	8	12	0	53	75,5
F Byggverksamhet	12 174	1 747	9 495	352	580	41	11 754	16,5
J Finansiell verksamhet	1 057	605	337	98	17	-46	1 022	65,9
K Fastighetsverksamhet, företagstjänster	15 333	6 593	5 931	1 761	1 048	384	13 854	54,7
L Offentlig förvaltning och försvar	132 925	52 740	61 924	11 342	6 919	-1 457	124 790	48,1
75.1 Offentlig förvaltning	47 910	21 809	17 800	5 444	2 857	112	44 668	57,0
75.2 Utrikesförvaltning och Försvar	68 174	19 702	40 777	3 950	3 745	-1 460	63 948	34,3
75.3 Obligatorisk socialförsäkring	16 841	11 229	3 347	1 948	317	-109	16 173	78,4
M Utbildning	63 784	20 829	21 977	12 184	8 794	1 575	51 199	51,1
80.1 Grundskoleutbildning	1 578	752	279	428	119	-107	1 307	75,8
80.3 Högskoleutbildning	62 025	19 989	21 620	11 746	8 670	1 702	49 719	50,5
80.4 Vuxenutbildning och övrig utbildning	181	88	78	10	5	-20	173	53,8
N Hälso- och sjukvård, sociala tjänster	6 232	1 929	2 100	1 116	1 087	43	4 987	49,6
O Andra samhällliga och personliga tjänster	3 490	1 330	1 200	643	317	508	3 011	55,7

Fakta om statistiken

Inledning

Detta Statistiska meddelande (SM) ingår i den löpande konjunkturlöne-statistiken och avser löner och sysselsättning inom statlig sektor. Statistiken har producerats av Statistiska centralbyrån (SCB), på uppdrag av Medlingsinstitutet (MI), som från och med 2001 ansvarar för officiell statistik inom området. Syftet med undersökningen är att månatligen belysa löner och sysselsättning inom statlig sektor i termer av nivå och utveckling. SCB har sedan 1976 utfört en undersökning i varje kvartals mittmånad av sysselsättningen inom den statliga sektorn. Efter ett betänkande från 1987 års lönekommitté har SCB fått regeringens uppdrag att tillsammans med Konjunkturinstitutet (KI) utforma en kortperiodisk lönestatistik. Från och med februari 1991 utökades därför undersökningen till att även omfatta de anställdas löner. Det främsta syftet med den utökade undersökningen är att ge underlag för konjunkturbedömningar och för analys av kostnadsutvecklingen inom den statliga sektorn. Undersökningen är en totalundersökning och är från och med januari 2000 månatlig. Detta SM innehåller uppgifter för juni 2004.

Detta omfattar statistiken

Objekt och population

Populationen består av sysselsatta inom statlig förvaltning, sysselsatta vid institutioner hänförliga till statlig sektor samt sysselsatta vid socialförsäkringsfonder. Undersökningspopulationen delas upp i sysselsättnings- respektive lönepopulation. I sysselsättningspopulationen ingår alla som var anställda med lön under mät månaden. Undantagna är tjänstlediga som inte fick utbetald lön under mät månaden och anställda i utlandet. I lönepopulationen ingår alla, förutom de undantagna i sysselsättningspopulationen, som var anställda med lön under mät månaden och som då fyllt 18 men inte 65 år.

Statistiska mått

Statistiken i undersökningen redovisas i form av genomsnittliga månadslöner samt antalet sysselsatta. I månadslönen ingår grundlön, fasta- samt rörliga lönetillägg. I tabeller och tablåer redovisas genomsnittlig månadslön för heltids-tjänstgörande, deltidstjänstgörande samt hel- och deltidstjänstgörande. Den genomsnittliga månadslönen beräknas som summan av de anställdas månadslön dividerat med summan av deras tjänstgöringsomfattning. Den beräknade genomsnittliga månadslönen är alltså ett mått på den genomsnittliga ersättningen för en arbetsinsats motsvarande heltid under en månad. För både genomsnittlig månadslön och antal sysselsatta redovisas förändringen från motsvarande månad föregående år.

Efter tolv månader fastställs den slutliga genomsnittliga månadslönen. Det innebär att hänsyn tas till retroaktiva löneutbetalningar. De preliminära månadslönerna korrigeras med de retroaktiva lönebeloppen och de definitiva månadslönerna beräknas.

Variabler

Genomsnittlig månadslön

Med månadslön avses ersättning för månad innan avdrag gjorts, där grundlön, fasta samt rörliga lönetillägg ingår. Övertidstillägg, traktamentsersättningar samt jour- och beredskapstillägg ingår inte i den genomsnittliga månadslönen.

Antal sysselsatta

Som sysselsatt räknas den som fått lön utbetald under mät månaden oberoende av tjänstgöringens omfattning eller anställningstidens längd och där lönen inte består av enbart tillägg eller retroaktiv lön.

Anställningsform

Det förekommer två olika anställningsformer i redovisningen, heltid och deltid. Som heltidsanställd betraktas den som har en sysselsättningsgrad på 100 procent och som deltidsanställd räknas den som har en sysselsättningsgrad på mindre än 100 procent. Observera att heltidsanställda kan ibland vara deltidsanställda på grund av partiell tjänstledighet.

Antal heltidspersoner

Antal heltidspersoner i en redovisningsgrupp beräknas som summan av tjänstgöringens omfattning/100 för de anställningar som tillhör redovisningsgruppen i undersökningsmaterialet.

Kön

Kvinna eller man.

Myndighet

Myndigheterna redovisas enligt Sveriges statskalender 2004.

Län

Med län avses i normalfallet individens tjänsteställe. Länsindelningen följer den regionala indelning för år 2003.

Näringsgren

Näringsgren redovisas enligt Standard för svensk näringsgrensindelning 2002, SNI 2002. Denna standard har som bas EU:s reviderade näringsgrensstandard, NACE rev.1.1 (NACE = Nomenclature Générale des Activités dans les Communautés Européennes).

Redovisningsgrupper

I SM-statistiken sker indelning på myndigheter, län, näringsgren (SNI 2002), kön och hel- respektive deltidstjänstgörande. Specialbearbetning kan göras på en finare redovisningsnivå eftersom materialet är totalräknat.

Så görs statistiken

Uppgifterna samlas in från olika administrativa datalönesystem. Det insamlade materialet genomgår en manuell och maskinell redigering i syfte att kontrollera uppgifternas rimlighet. För respektive myndighet jämförs uppgifterna mot de inkomna uppgifterna föregående månad. Vid tveksamheter tas kontakt med myndigheten för att få en bekräftelse på att uppgifterna är korrekta eller för att justera eventuella felaktigheter.

Statistikens tillförlitlighet

Bortfall

Bortfall utgörs av icke inrapporterade anställda på myndigheter och institut. För vissa myndigheter där uppgifter finns från en tidigare mätmånad imputeras uppgifter. De uppgifter som har imputerats har byggts på den saknade myndighetens tidigare inlämnade data som har räknats upp med genomsnitt från den svarande populationen. För juni 2004 har samtliga myndigheter lämnat in uppgifter.

Täckning

Vid uppdelning mellan olika sektorer uppstår ibland tveksamheter om vilken sektor en enhet ska tillhöra. Vissa mindre enheter kan då "ramla mellan stolarna". Uppdatering av ramen sker en gång per år med månadsvisa korrigeringar. I undersökningen avseende juni 2004 uppskattas undertäckningen till cirka 2 800 personer, vilket motsvarar cirka 1,2 procent av den totala populationen.

Bra att veta

Spridningsformer

Undersökningen presenteras huvudsakligen i detta Statistiska meddelande samt i de statistiska databaserna på www.scb.se/databaser/ssd.asp.

Primärmaterial

Uppgifterna är sekretesskyddade varför uppgifterna om enskilda individer inte lämnas ut till någon annan än individen själv. I undantagsfall efter särskild prövning kan forskare få tillgång till avidentifierat individmaterial för egna bearbetningar. Avidentifieringen görs då så att enskilda individer inte kan urskiljas.

Annan statistik

SCB producerar även motsvarande konjunkturstatistik för privat sektor samt för kommuner och landsting. Detta redovisas bland annat i Statistiska meddelanden för respektive undersökning. Löneuppgifter för den statliga sektorn redovisas också på årsbasis. Arbetskraftsundersökningarna (AKU) ger statistik över sysselsättningen för hela ekonomin. Det finns även en företagsbaserad kvartalsstatistik över sysselsättning för hela arbetsmarknaden (KS). Ovanstående undersökningar publiceras också i statistiska meddelanden serie AM.

Mer information om statistiken och dess kvalitet ges i en särskild [Beskrivning av statistiken](#) på SCB:s webbplats, www.scb.se.

In English

Summary

The average monthly salary for salaried employees in the governmental sector was SEK 25 310 during June 2004. Since June 2003, the monthly salary has increased by an average of 4.0 per cent. For females the salaries increased by an average of 4.3 per cent and for males the salaries increased by an average of 3.8 per cent.

During June 2004 a total of about 235 070 persons were employed in the governmental sector, 1 050 more than June 2003. About 113 320 of these employees were females and 121 750 were males.

Since 1976 Statistics Sweden (SCB) has collected data for the middle of the month of each quarter on employment in the central government sector. The data is used mainly in producing various employment estimates and forecasts for use in the national budgets and long-range forecasts.

After a report from the Wages and Salaries Committee in 1987, Statistics Sweden and the National Institute of Economic Research received a government commission to develop short-term statistics on wages and salaries. In February 1991 the survey expanded to include also the wages and salaries paid to employees. The main aim of the expanded survey is to provide a basis for estimations of economic trends and for analyses of cost trends in the central government sector. Since 2001, the survey is carried out by Statistics Sweden at the request of the National Mediation Office. Since January 2000 the survey has been conducted on a monthly basis.

The population consists of employees with state-regulated wages or salaries at all government authorities, government ministries, public utilities and national insurance offices. The target population is divided into employment population and salary population.

List of tables

1. Governmental sector – average monthly salary, by authority, June 2004	5
2. Governmental sector – average monthly salary, including retroactive salary, by authority, June 2003	6
3. Governmental sector – average monthly salary by branch of industry, June 2004	7
4. Governmental sector – average monthly salary, from June 2002 to June 2004	8
5. Governmental sector – average monthly salary in the Civil Service and The Defence Organization, from June 2002 to June 2004	9
6. Governmental sector – number of employees by authority, June 2004	10
7. Governmental sector – number of employees by county, June 2004	11
8. Governmental sector – number of employees by branch of industry, June 2004	12

List of terms

antal	number
Civilförvaltningen	Civil service
deltidstjänstgörande	part-time employees
Finansdepartementet	Ministry of Finance
Försvarsdepartementet	Ministry of Defence
Försvaret	Defence Organization
heltidstjänstgörande	full-time employees
Jordbruksdepartementet	Ministry of Agriculture
Justitedepartementet	Ministry of Justice
Kulturdepartementet	Ministry of Culture
kvinnor	female
län	county
Miljödepartementet	Ministry of Environment
myndighet	authority
månadslön	monthly salary
män	male
Näringsdepartementet	Ministry of Industry and trade
näringsgren	branch of industry
heltidspersoner	full-time equivalents
Riksdagens verk	The Parliament Agencies
samtliga	total, all
Socialdepartementet	Ministry of Health and Social Affairs
statlig sektor	governmental sector
statlig verksamhet	government activity
summa	sum
sysselsatta	employees
Utbildningsdepartementet	Ministry of Education and Cultural Affairs
totalt	total
övrig statligt lönereglerad verksamhet	state-subsidised activity